

Statytojas / Užsakovas	AB „LITGRID“
Statinio projekto Nr.	JA2343
Statinio adresas	Pramonės g. 9C, Alytaus miestas
Statinio rūšis	Inžinerinis statinys
Naudojimo paskirtis	Kiti inžineriniai statiniai
Statinio pavadinimas (tipas)	Atraminė sienutė
Statybos rūšis	Kapitalinis remontas
Statinio kategorija	Nesudėtingasis
Statinio projekto etapas	Techninis darbo projektas
Bylos laida	0

Supaprastintas atraminės sienutės, adresu Pramonės g. 9C, Alytuje, kapitalinio remonto projektas

PASIRENGIMO STATYBAI IR STATYBOS DARBŲ ORGANIZAVIMO DALIS

JA2343-TDP-SO

Pareigos	Parašas	Vardas ir pavardė	Kvalifikacija patvirtinančio dokumento Nr., išdavimo data
Direktorius			-----
Projekto vadovas			38001 2018-03-23
Projekto dalies vadovas			38002 2018-03-23

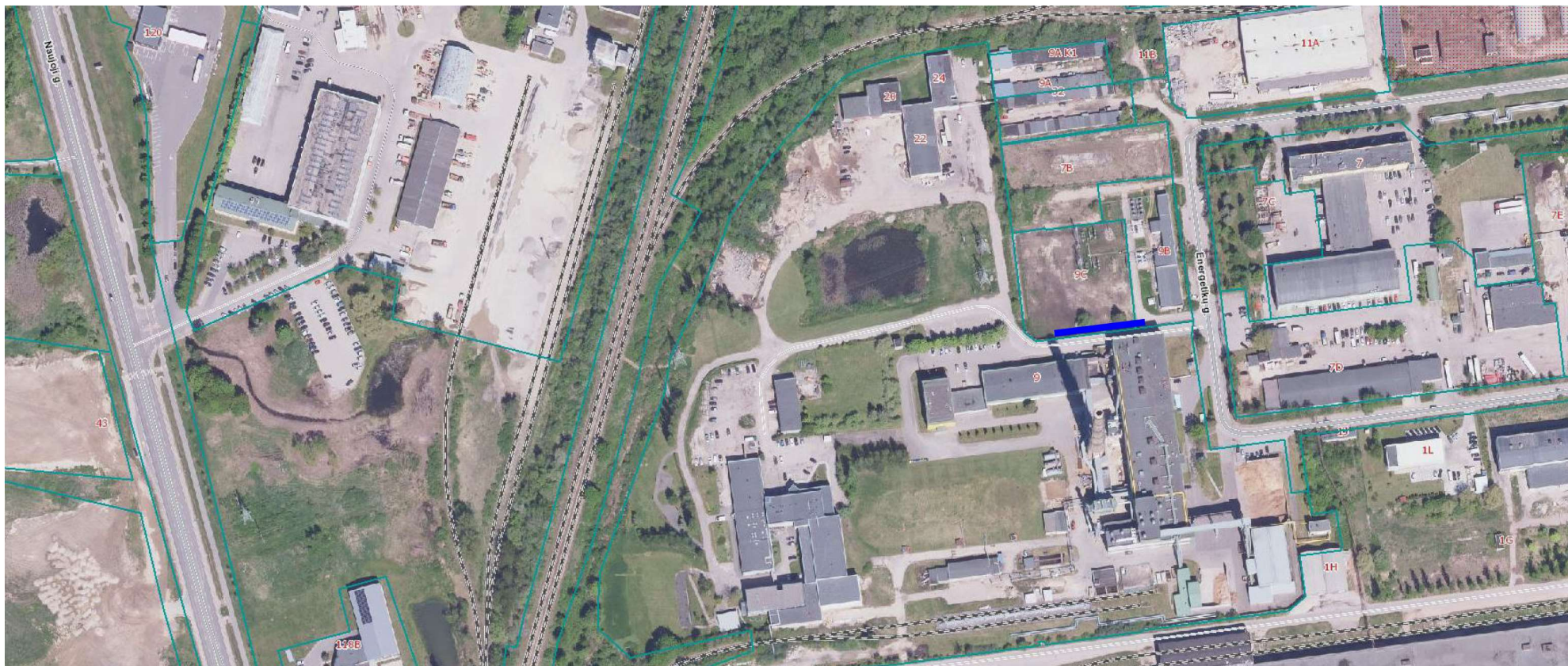
TEKSTINIŲ DOKUMENTŲ ŽINIARAŠTIS

Dokumento žymuo	Lapų sk.	Laida	Dokumento pavadinimas	Pastabos	Lapo (-ų) Nr.
JA2343-TDP-SO-BDŽ	1	0	Bylos dokumentų žiniaraštis		
JA2343-TDP-SO-VS	1	0	Vietovės schema		
JA2343-TDP-SO-AR	32	0	Aiškinamasis raštas		

BRĖŽINIŲ ŽINIARAŠTIS

Dokumento žymuo	Lapų sk.	Laida	Dokumento pavadinimas	Pastabos	Lapo (-ų) Nr.
JA2343-TDP-SO.B01	1	0	Statybvietės planas		

VIETOVĖS SCHEMA



— Darbų vykdymo vieta

AIŠKINAMASIS RAŠTAS

Turinys

1. Bendrosios žinios	2
2. Projekto dalies normatyvinių dokumentų sąrašas	2
3. Statybos sklypo charakteristikos	3
4. Esama būklė.....	3
5. Pasirengimas statybai	3
5.1. Statybvietės aptvėrimas	4
6. Papildomo žemės sklypo galimybės ir sąlygos.....	4
7. Geologinės ir hidrogeologinės statybvietės sąlygos.....	5
8. Gruntinio vandens pažeminimo būtinumas	5
9. Medžių, augmenijos, dirvožemio ir kito iškasamo grunto išsaugojimo ir panaudojimo sąlygos	6
10. Griaunami esami statiniai ir iškeliami inžineriniai tinklai.....	7
11. Susidarysiančio įvairių rūšių statybinių atliekų orientacinis kiekis (svorio vienetais), jų tvarkymo būdai, panaudojimo statybvietėje sąlygos	8
12. Darbų technologinis projektas.....	10
13. Gamybinės ir ūkinės veiklos sustabdymo sąlygos rekonstruojant ar kapitališkai remontuojant statinius	12
14. Autotransporto eismas keliuose ir gatvėse, laikino uždarymo galimybės ir sąlygos.....	12
15. Aprūpinimo elektra, vandeniu ir kitais resursais, nuotekų šalinimo ar surinkimo galimybės ir sąlygos statybos metu.....	12
16. Bendrieji statybos darbų statybvietėje saugos, sveikatos, higienos reikalavimai ir sąlygos.....	13
16.1. Žemės darbai	15
16.2. Avarijos likvidavimas	17
16.3. Gamybinės sanitarijos priemonės statybos aikštelėje.....	18
16.4. Pagrindiniai mechanizmai ir įrankiai statybos darbams	18
16.5. Geodezinė kontrolė	19
17. Aplinkosaugos ir trečiųjų asmenų interesų apsaugos reikalavimai	19
18. Statinių statybos ir statybos darbų eiliškumas. specialūs reikalavimai statybos darbų technologijai	20
18.1. Pamainų skaičius	20
18.2. Specialūs reikalavimai darbams	20
18.2.1. Statinio konstrukcijos	20
19. Statinio konservavimas	21

1. BENDROSIOS ŽINIOS

- Statinio projekto pavadinimas - Supaprastintas atraminės sienutės, adresu Pramonės g. 9C, Alytuje, kapitalinio remonto projektas.
- Statybos vieta – Pramonės g. 9C, Alytaus miestas
- Statybos darbų rūšis – kapitalinis remontas
- Statinio kategorija – nesudėtingasis
- Pagrindas projektavimui – projektavimo užduotis.
- Statinio pagrindinė naudojimo paskirtis – kiti inžineriniai statiniai
- Statytojas/ užsakovas – AB „LITGRID“
- Projektuotojas – UAB „Jandas“
- Projekto vadovas – Marius Račkauskas, kvalifikacinio atestato Nr. 38001

Techninis darbo projektas parengtas pagal Statytojo pateiktą projektavimo užduotį. Rengiant projektą išnagrinėti visi galiojantys teritorijų planavimo dokumentai (TPD). Projekte priimti sprendiniai nesikerta su galiojančiais TPD sprendiniais.

Projekto sprendiniai atitinka projekto rengimo dokumentų ir esminius statiniams keliamus reikalavimus.

Rengiant techninį darbo projektą buvo atlikta topogeodezinė nuotrauka ir geologija. Topogeodezinę nuotrauką atliko UAB „Inžinerija LT“, geologiją – UAB „Geopra“. Aukščių sistema: LAS 07. Koordinacių sistema: LKS–94.

Vadovaujantis LR teisės aktų reikalavimais projekto viešinimo procedūros atlikti nebūtina.

2. PROJEKTO DALIES NORMATYVINIŲ DOKUMENTŲ SĄRAŠAS

Eil. Nr.	Dokumento žymuo	Dokumento pavadinimas	Pastabos
1.		LR Statybos įstatymas	
2.	STR 1.05.01:2017	Statybą leidžiantys dokumentai. Statybos užbaigimas. Statybos sustabdymas. Savavališkos statybos padarinių šalinimas. Statybos pagal neteisėtai išduotą statybą leidžiantį dokumentą padarinių šalinimas	
3.	STR 1.04.04:2017	Statinio projektavimas, projekto ekspertizė	
4.	STR 1.06.01:2016	Statybos darbai. Statinio statybos priežiūra	
5.	LST 1516	Statinio projektas. Bendrieji įforminimo reikalavimai	
6.	Lietuvos Respublikos socialinės apsaugos ir darbo ministro 2010 m. rugsėjo 17 d. įsakymu Nr.A1-425	Kėlimo kranų naudojimo taisyklės	
7.	Socialinės apsaugos ir darbo ministerijos ir Sveikatos apsaugos ministerijos 1998 m. gegužės 5 d. įsakymu Nr. 85/233	Darboviečių įrengimo bendrieji nuostatai	
8.	Lietuvos Respublikos vyriausiojo valstybinio darbo inspektoriaus 2000 12 22 įsakymu Nr. 346	Saugos ir sveikatos taisyklės statyboje	

Eil. Nr.	Dokumento žymuo	Dokumento pavadinimas	Pastabos
9.	Priešgaisrinės apsaugos ir gelbėjimo departamento prie Vidaus reikalų ministerijos direktoriaus 2010 m. liepos 27 d. įsakymo Nr. 1-223	Bendrosios gaisrinės apsaugos taisyklės	
10.	Lietuvos Respublikos socialinės apsaugos ir darbo ministro ir Lietuvos Respublikos aplinkos ministro 2008 m. sausio 15 d. įsakymu Nr. A1-22/D1-34	Darboviečių įrengimo statybvietėse nuostatai	
11.	LR aplinkos ministro 1999 m. liepos 14 d. įsakymu Nr. 217	Atliekų tvarkymo taisyklės	
12.	LR aplinkos ministro 2006m. gruodžio 29d. Nr. D1-637	Statybinių atliekų tvarkymo taisyklės	

3. STATYBOS SKLYPO CHARAKTERISTIKOS

Statomų šilumos perdavimo tinklų teritorijoje yra suformuoti žemės sklypai, valstybinė žemė, paklotų inžinerinių tinklų (nuotekų šalinimo, elektros tiekimo, ryšių). Statybos sklypo reljefas - lygus.

Visos geologinės sąlygos pateiktos geologijos ataskaitoje.

4. ESAMA BŪKLĖ

Satinio esam būklės analizė pateikta projekto SK dalyje.

5. PASIRENGIMAS STATYBAI

Rangovas paruošia paruošiamųjų darbų vykdymo technologinį projektą (STR 1.06.01:2016 Statybos darbai. Statinio statybos priežiūra) žemės darbų atlikimui, laikinų kelių įrengimui, eismo reguliavimui, statybos aikštelės aptvėrimui, laikinų statinių įrengimui ir kt. darbams.

Rangovas darbų eigoje gali papildyti, koreguoti arba keisti statybos organizavimo projekte priimtus sprendimus, jeigu tai nepakenks statybos darbų kokybei, o taip pat nepažeis darbo saugos reikalavimų.

Rengiant statybos darbų technologijos projektą privaloma vadovautis statinio projektu, techninio ir darbo projekto sprendiniais, statybos techniniais reglamentais, įmonės statybos taisyklėmis, medžiagų gamintojų reikalavimais ir kitais galiojančiais normatyviniais dokumentais.

Vadovaujantis techniniame darbo projekte pateiktais bendrais statybos paruošimo ir organizavimo principais, techninėmis specifikacijomis ir brėžiniais prieš pradėdant statybos darbus, darbų vadovas zona, kurioje pagal projekto brėžinius yra numatyta statybos aikštelė turi aptverti laikina tvora bei įrengti įspėjamuosius ženklus, informuojančius apie tai, jog netoliese yra pavojinga statybos zona. Prieš statybos pradžią statybos aikštelėje atliekami šie pasirengimo statybai darbai:

- medžių kirtimas ;
- ardamos dangos;
- geodezinio nužymėjimo pagrindo sudarymas;
- laikinų pastatų įrengimas;

Vykdamas pasirengimą statybai bei statybos darbus reikia paruošti darbų vykdymo priemones užtikrinančias saugų darbą.

Siekiant išvengti nelaimingų atsitikimų statybos darbai vykdomi griežtai vadovaujantis suderintu statybos darbų vykdymo technologiniu projektu ir saugos darbe taisyklėmis.

Esant reikalui būtina įspėti gretimų sklypų savininkus, daugiabučių namų gyventojus apie apribotą automobilių parkavimą statybos darbų vykdymo laikotarpiu ne mažiau kaip prieš 14 dienų iki statybos darbų vykdymo pradžios.

Esant sudėtingoms apribotos teritorijos darbo sąlygoms statybos darbai turi būti vykdomi taip, kad būtų užtikrintas specialiujų tarnybų automobilių pravažiavimas susiklosčius ekstremalioms situacijoms arba įvykus nelaimei.

Darbų vykdymo metu neturi būti pažeisti trečiųjų asmenų interesai be jų raštiško sutikimo.

Šilumos perdavimo tinklų vamzdiniai visoje vertingųjų savybių teritorijose keičiami esamų vietoje. Vertingosios kultūros paveldo vertybės nebus pažeistos. Žemės darbų vykdymo vietoje atlikti archeologinius tyrinėjimus. Jei atliekant statybos ar kitokius darbus aptinkama archeologinių radinių ar nekilnojamojo daikto vertingųjų savybių, valdytojai ar darbus atliekantys asmenys apie tai privalo pranešti savivaldybės paveldosaugos padaliniui, o šis informuoja Departamentą. Departamentas gali sustabdyti darbus 15 dienų. Per šį terminą jis kartu su savivaldybės paveldosaugos padaliniu turi patikrinti pranešimą ir priimti sprendimą inicijuoti ar neinicijuoti aptiktos nekilnojamosios kultūros vertybės įregistravimą, kultūros paveldo objekto skelbimą saugomu ar aptiktos vertingosios savybės atskleidimą ir apsaugos reikalavimų patikslinimą.

Būtina atkreipti dėmesį, kad šilumos tiekimo tinklų trasos kertasi su kitais inžineriniais tinklais.. Prieš pradėdamas statybos darbus išsikviesti šilumos tiekimo tinklus kertančių komunikacijų atstovus komunikacijų vietoms tikslinti. Žemės darbus vykdyti komunikacijų apsaugos zonoje galima tik dalyvaujant komunikacijas eksploatuojančių organizacijų atstovams.

Pažeidus esamas komunikacijas Rangovas privalo savo sąskaitą jas atstatyti į prieš tai buvusią padėtį, darbus prisiduoti komunikacijų savininkams.

Atlikęs statybos darbus Rangovas iš komunikacijas eksploatuojančių organizacijų atstovų privalo gauti pažymą dėl atliktų darbų įmonei priklausančių inžinerinių tinklų apsaugos zonoje.

Statybvietėje dirbant daugiau nei vienam rangovui/subrangovui privalo būti paskirtas statinio statybos saugos ir sveikatos darbe koordinatorius.

5.1. Statybvietės aptvėrimas

Vykdamas statybos darbus statybos vietas Rangovas laikinai turi aptverti tvora bei, kelių zonose, įspėti eismo dalyvius apie statybos darbų vykdymą laikiniais įspėjamaisiais pastatomais ženklais. **Bendras aptveriamos statybvietės tvoros ilgis – 180 m.**

6. PAPILDOMO ŽEMĖS SKLYPO GALIMYBĖS IR SĄLYGOS

Papildomo žemės sklypo naudoti nenumatoma. Baigus naudotis laisva valstybine žeme būtina atlikti žemės paviršiaus atstatymo darbus iki buvusios padėties t.y. išlyginti paviršius, atstatyti augalinio grunto sluoksnį bei pasėti veją ar atstatyti sugadintas dangas.

7. GEOLOGINĖS IR HIDROGEOLOGINĖS STATYBVIETĖS SĄLYGOS

Statomų šilumos perdavimo tinklų teritorijoje yra suformuoti žemės sklypai, paklotų inžinerinių tinklų. Statybos sklypo reljefas lygus. Visos geologinės sąlygos pateiktos geologijos ataskaitoje.

7.1. Klimato sąlygos

2 lentelė. Stebėjimo punktas Alytuje Nr. 55 (pagal RSN 156-94).

1. Oro temperatūra	
Vidutinė metinė oro temperatūra	+6,1 °C
Absoliutus oro temperatūros maksimumas	+36,8 °C
Absoliutus oro temperatūros minimumas	-40,5 °C
2. Vėjas	
Vidutinis metinis vėjo greitis	2,7 m/s
Absoliutus vėjo greičio maksimumas	28 m/s
3. Krituliai	
Vidutinis kritulių kiekis per metus	658 mm
Maksimalus paros kritulių kiekis (absoliutus maksimumas)	95,6 mm
4. Sniego danga	
Vidutinis dekadinis sniego dangos storis pagal nuolatinę matuoklę (vid. per žiemą)	25 cm
Vidutinis dekadinis sniego dangos storis pagal nuolatinę matuoklę (maks. per žiemą)	60 cm
Vidutinis dekadinis sniego dangos storis pagal nuolatinę matuoklę (min. per žiemą)	5 cm
5. Maksimalus dirvožemio įšalimo gylis	
Galimas viena kartą per 10 metų	108 cm
Galimas viena kartą per 50 metų	138 cm

Vėjų rožė pateikta projekto dalies brėžinyje.

8. GRUNTINIO VANDENS PAŽEMINIMO BŪTINUMAS

Vykdamas statybos darbus gruntinio vandens pritekėjimo vietas bei apimtys, priklausys nuo oro sąlygų bei metų laiko, kuriuo bus vykdomi statybos darbai.

Esant gruntinio vandens pritekėjimui požeminių komunikacijų statybos metu vanduo iš tranšėjų šalinamas adatiniais filtrais arba siurbliais.

Rangovo darbo metodai bei naudojamos priemonės turi garantuoti, kad pritekančio, požeminio vandens buvimas bus kontroliuojamas, ir kai būtina, vanduo bus šalinamas iš tranšėjų. Požeminio vandens šalinimas neturi sukelti pažeidimų klojams, esamiems tinklams, o taip pat neturi kenkti trečiųjų šalių nuosavybei bei nesudaryti nepatogumų.

Rangovas privalo užtikrinti greitą susikaupusio liūties vandens pašalinimą nuo pylimų ir kitų supiltų plotų arba privažiavimo kelių bei suformuotų plotų. Kada tai praktiškai neįmanoma, vanduo turi būti šalinamas į aplinkinius griovius, kanalus ar kitas paviršinio vandens drenažo sistemas. Laikinos sistemos, skirtos vandens nukreipimui į nuolatinės drenažo sistemas, turi būti aprūpintos reikiamomis sąnašų sulaikymo priemonėmis. Jei reikalinga, turi būti įrengti laikinieji vandentiekiai, grioviai, drenos, pumpavimo ar kitos priemonės, reikalingos apsaugoti žemės darbus nuo vandens.

9. MEDŽIŲ, AUGMENIJOS, DIRVOŽEMIO IR KITO IŠKASAMO GRUNTO IŠSAUGOJIMO IR PANAUDOJIMO SĄLYGOS

Statybos metu atliekant žemės darbus numatytas esamo humusingo dirvožemio sluoksnio nuėmimas, išsaugojimas ir panaudojimas vejos atstatymui.

Iškastas gruntas laikinai sandėliuojamas šalia tranšėjos. Perteklinis gruntas išvežamas iš statybvietės.

Dalis darbų vykdomi rankiniu būdu (sunkiai prieinamose vietose, šalia esamų medžių, statinių bei arti inžinerinių tinklų). Žemės darbai tranšėjų susikirtimo vietose su esamais inžineriniais tinklais vykdomi rankiniu būdu, nepažeidžiant šių tinklų ir dalyvaujant komunikacijas eksploatuojančių organizacijų atstovams. Esami tinklai susikirtimo vietose laikinai pakabinami, išramstomi.

Pagal galimybes tranšėjos kasamos paliekant apvažiavimus, praėjimus.

Statybos metu išardytos dangos (asfaltas, šaligatviai, žalios vejos ir kt.), ir tos kurios neparodytos dangų ardymo plane, turi būti atstatomos į pradinę padėtį. Ardomų dangų kiekiai ir dangų atstatymo kiekiai pateikti projekto sąnaudų kiekių žiniaraščiuose.

Grunto ir išardytų dangų išvežimo ir sandėliavimo vietas su Statytoju/sklypo savininku derinti statybos metu.

Darbų teritorijoje nėra įsteigta europinės svarbos natūralių buveinių bei kitų saugotinių teritorijų.

Kertami medžiai nurodyti brėžiniuose. Bet koks medžių ir krūmų pjovimas turi būti suderintas ir gautas raštiškas leidimas.

Atliekant statybos darbus, kad būtų išsaugoti statybvietėje paliekami ir gretimuose žemės sklypuose augantys želdiniai, privaloma:

- išpurenti ir patręšti žemę po statybvietėje augančių medžių ir krūmų lajomis prieš statybos pradžią, kad pagerėtų jų augimo sąlygos statybos laikotarpiu;
- iki darbų pradžios aptverti medžius ir krūmus, augančius statybvietėje ir arčiau kaip 5 m nuo įvažiavimo ar išvažiavimo iš statybvietės važiuojamosios dalies krašto:
 - medžių grupes ir krūmus ištisiniu, ne žemesniu kaip 2 m aptvaru ir ne arčiau kaip 1,5 m nuo medžių kamienų ir 1 m nuo krūmų;
 - pavienius medžius – trikampi aptvaru, kurio apatinės kraštinės turi būti ne arčiau kaip 0,5 m nuo medžio kamieno, arba lentomis. Aptvarą tvirtinti kuolais, įkaltais 0,5 m ir giliau;
- aptveriant visą statybvietę, neaptverti į ją nepatenkančių gatvės ir kitų želdinių;
- įrengti takus, pakeltus virš žemės paviršiaus, ne arčiau kaip 1,5 m nuo medžio kamieno, kai darbo metu reikia vaikščioti arti želdinių (po medžių lajomis);
- saugoti vejas, gėlynus, jeigu statinio projekte nenumatyta juos pertvarkyti;
- saugoti nuimtą nuo žemės sklypo užstatomos dalies dirvožemį tam tikslui skirtose vietose, apsaugant jį nuo užteršimo, išplovimo, išpustymo (vėjo), kad būtų galima jį panaudoti sklypo sutvarkymo ir želdinimo darbams;
- laistyti želdinius Medžių ir krūmų priežiūros, vandens telkinių, esančių želdynuose, apsaugos, vejų ir gėlynų priežiūros taisyklių, patvirtintų aplinkos ministro 2008 m. sausio 18 d. įsakymu Nr. D1-45 (Žin., 2008, Nr. 10-356), nustatyta tvarka;

- nesandėliuoti medžiagų ir įrenginių, nevažinėti, nestatyti transporto priemonių, laikinų statinių ir įrenginių prie medžių arčiau kaip 1 m nuo medžių lajų projekcijų, bet ne arčiau kaip 3 m nuo kamieno ir 2 m nuo krūmų. Nesandėliuoti degių medžiagų arčiau kaip 10 metrų nuo medžių kamienų ir krūmų;
- nekasti tranšėjų (kabelio, vandentiekio ir kanalizacijos vamzdžių ir kt. įrenginių tiesimui) arčiau kaip 3 m nuo medžio kamieno, kurio diametras didesnis kaip 15 cm, arčiau kaip 2 m, kai kamieno diametras iki 15 cm ir arčiau kaip 1,5 m – nuo krūmų, skaičiuojant atstumą nuo kraštinio stiebo;
- tvirtinti tranšėjų, kasamų biriamame ir šlapiame grunte, leidžiamu atstumu (nurodytu 7.9 punkte) prie medžių ir krūmų, sienutes statramsčiais;
- užpilti žemėmis pagal projektą padarytas tranšėjas per trumpiausią laiką, bet ne ilgiau kaip per mėnesį;
- medžių pomedyje (lajos projekcijos zonoje) darbus vykdyti žemiau pagrindinių skeletinių šaknų (ne mažiau kaip 1,5 m nuo dirvožemio paviršiaus), nepažeidžiant šaknų sistemos;
- nepakeisti daugiau kaip 5 cm (virš ar žemiau) natūralaus grunto lygio prie medžio šaknų kaklelio ir iki 2 m atstumu nuo medžio kamieno.

Siekiant išsaugoti medžius, atkreipiame dėmesį, kad svarbus ir pats medis, ir jo augimvietė bei šaknys. Nuo šaknų sistemos priklauso augalo sveikata bei atsparumas nepalankioms sąlygoms. 85 proc. medžių šaknų sistemos susiformuoja paviršiniame dirvožemyje, maždaug 60 cm gylyje. Šaknų sistemos ir lajos dydis atitinka vienas kitą. Bet koks mechaninis šaknų sistemos pažeidimas tiesiogiai paveikia medžio sveikatą. Todėl:

- maksimalus leistinas dirvožemio sukėlimas yra 150 mm nuo esamo paviršiaus lygio.
- maksimalus leistinas sužeminimas yra 200 mm nuo esamo paviršiaus lygio ir tik rankiniu būdu.

Kai, vykdant statybos darbus, pažeidžiama medžio šaknų sistema, kad neišdžiūtų šaknys, būtina jas pridengti ar užpilti žemės sluoksniu, medį palaistyti, kad neiššaltų šaknys, jas būtina apšiltinti. Pažeidus medžio šaknis, medžio lają galima išretinti vadovaujantis Medžių ir krūmų, vandens telkinių, esančių želdynuose, priežiūros taisyklėmis.

Draudžiama medžius kirsti ir genėti intensyviausiu laukinių paukščių veisimosi laikotarpiu, nuo kovo 15 d. iki rugpjūčio 1 d., išskyrus atvejus, kai medžiai kelia grėsmę žmonių gyvybei, sveikatai, turtui, saugiam eismui, saugiam elektros energijos, šilumos, dujų, naftos ir jos produktų tiekimo atnaujinimui arba pateikiama eksperto, baigusio biologijos krypties studijas ir įgijusio kompetencijų ornitologijos srityje, pažyma, kad kertamame ir (ar) genimame medyje ir greta augančiuose medžiuose nėra besiveisiančių laukinių paukščių. Draudimas genėti netaikomas, jeigu genimos ne didesnės kaip 5 cm skersmens (pjūvio vietoje) šakos.

10. GRIAUNAMI ESAMI STATINIAI IR IŠKELIAMAI INŽINERINIAI TINKLAI

Statybos metu griaunamų statinių nėra.

11. SUSIDARYSIANČIO ĮVAIRIŲ RŪŠIŲ STATYBINIŲ ATLIEKŲ ORIENTACINIS KIEKIS (SVORIO VIENETAIS), JŲ TVARKYMO BŪDAI, PANAUDOJIMO STATYBVIETĖJE SĄLYGOS

Statybos metu susidariusios atliekos – statybinis laužas (betono laužas) ir kt. išvežamos į statybinių atliekų saugojimo aikštelę, sąvartyną. Statybvietėje atliekas laikyti reikia atskiruose atliekų rūšiavimui skirtuose (5-iuose) konteineriuose.

Statybvietėje turi būti išrūšiuotos ir atskirai laikinai laikomos susidaranti:

- komunalinės atliekos – maisto likučiai, tekstilės gaminiai, kitos buitinės ir kitokios atliekos, kurios savo pobūdžiu ar sudėtimi yra panašios į buitines atliekas;
- inertinės atliekos – betonas, plytos, keramika ir kitos atliekos, kuriose nevyksta jokie pastebimi fizikiniai, cheminiai ar biologiniai pokyčiai;
- perdirbti ir pakartotinai naudoti tinkamos atliekos, antrinės žaliavos – pakuotės, popierius, stiklas, plastikas ir kitos tiesiogiai perdirbti tinkamos atliekos ir (ar) perdirbti ar pakartotinai naudoti tinkamos iš atliekų gautos medžiagos;
- pavojingosios atliekos – tirpikliai, dažai, klijai, dervos, jų pakuotės ir kitos kenksmingos, degios, sprogstamosios, esdinančios, toksiškos, sukeliančios koroziją ar turinčios kitų savybių, galinčių neigiamai įtakoti aplinką ir žmonių sveikatą;
- netinkamos perdirbti atliekos (izoliacinės medžiagos, akmens vata ir kt.).

Išrūšiuotos atliekos turi būti perduodamos įmonėms, turinčioms teisę tvarkyti tokias atliekas pagal sutartis dėl jų naudojimo ir šalinimo.

4 lentelė. Atliekų kiekiai.

Pavadinimas	Kiekis		Būvis (skystas/kietas)	Kodas pagal atliekų sąrašą	Statistinės klasifikacijos kodas	Pavojingumas	Laikymo sąlygos	Didžiausias kiekis, m ³ / t	Numatomi atliekų tvarkymo darbai
	t/d	t/ met							
Metalas	-	-	K	17 04 05	07.53	Nepavo- jingos	Konteiner iuose/ Išvežama	1,0 t	Perdavimas Statytojui
Humusin gas dirvožemis	-	-	K	17 05 01	-	Nepavo- jingos	Išveža mas į laikiną sandėliavi mo aikštelę	33,46 m ³	Panaudojimas vietoje (atsėjant veją)
Iškasamas vietinis gruntas	-	-	K	17 05 01	-	Nepavo- jingos	Išvežama į laikiną sandėliavi	17,95 m ³	Panaudojimas vietoje

Pavadinimas	Kiekis		Būvis (skystas/kietas)	Kodas pagal atliekų sąrašą	Statistinės klasifikacijos kodas	Pavojiškumas	Laikymo sąlygos	Didžiausias kiekis, m ³ / t	Numatomi atliekų tvarkymo darbai
	t/d	t/ met							
							mo aikštelę		(rostverko užpylimui)
Iškasamas vietinis gruntas	-	-	K	17 05 01	-	Nepavo- jingos	Išvežama į laikiną sandėliavi mo aikštelę	40,05 m ³	Išvežamas į atliekų aikštelę 12 km atstumu

Pastaba. Statybos metu susidariusių statybinių atliekų kiekiai gali turėti neatitikimą nuo paskaičiuotų. Pateikti atliekų kiekiai orientaciniai, jie gali skirtis nuo faktinių. Rangovas vertindamas projektą, turi savo rizika pagal pateiktą projektinę medžiagą įvertinti projekte paskaičiuotus statybinių atliekų sąnaudų kiekius. Statybines atliekas pašalina statybinė organizacija. Statybinis laužas išvežamas į artimiausią sąvartyną. Atliekos į sąvartyną priimamos pagal sudarytą atliekų tvarkymo sutartį.

Nuimtas humusingas dirvožemis saugomas saugojimo vietose ir panaudojamas žalių plotų, baigus statybos darbus, atstatymui. Paskleidžiant, išplanuojant ir užsėjant žolių sėklų mišiniu. Likęs nepanaudotas dirvožemis išvežamas į Statytojo nurodytą vietą.

Vietinis iškastas gruntas panaudojamas užpilant šilumos tiekimo tinklus.

Statybinės atliekos statybos proceso metu rūšiuojamos į:

- tinkamas naudoti vietoje atliekas, kurias planuojama panaudoti aikštelių, pravažiavimų, takų dangų pagrindams, teritorijos tvarkymo įrengimui. Statyboje panaudotos statybinės medžiagos turi būti aktyvuojamos.
- tinkamas perdirbti atliekas, pristatomos į perdirbimo gamyklas perdirbimui.
- netinkamos naudoti ir perdirbti atliekos (statybines šiukšlės ir atliekos, tarp jų tara ir pakuotė) utilizuojamos nustatyta tvarka.

Netinkamos naudoti statybos metu atsiradusios statybinės atliekos išvežamos į atliekų sąvartyną, tinkamos naudoti vietoje – atliekos saugomos aptvortoje statybos teritorijoje konteineriuose ar kitoje uždaroje talpykloje.

Statybinių atliekų turėtojas atsako už tvarkingą statybinių atliekų pakrovimą ir pristatymą į sąvartyną. Vežti atliekas neuždengtomis mašinomis griežtai draudžiama. Dulkančios statybinės atliekos turi būti vežamos dengtose transporto priemonėse ar naudojant kitas priemones, kurios užtikrintų, kad vežamos šios atliekos ir jų dalys vežimo metu nepatektų į aplinką.

Statybvietėje turi būti pildomas pirminės atliekų apskaitos žurnalas, vedama susidariusių ir perduotų tvarkyti statybinių atliekų apskaita, nurodomas jų kiekis, teikiamos pirminės atliekų apskaitos ataskaitos

Aplinkos ministerijos regiono aplinkos apsaugos departamentui, kurio kontroliuojamoje teritorijoje vykdoma statinio griovimas ir ardymas, Atliekų tvarkymo taisyklėse nustatyta tvarka. Statybinių atliekų apskaitos dokumentai saugomi pagal Atliekų tvarkymo taisyklių reikalavimus. Duomenys apie statybinių atliekų išvežimą įrašomi Statybos darbų žurnale, kaip nurodyta STR 1.06.01:2016 Statybos darbai. Statinio statybos priežiūra.

Įmonės, užsiimančios atliekų surinkimo, vežimo, naudojimo ir šalinimo veikla, bei įmonės, kitų įmonių pavedimu organizuojančios atliekų naudojimą ar šalinimą, tarp jų - atliekas importuojančios ir eksportuojančios įmonės, turi būti įregistruotos Atliekas tvarkančių įmonių registre.

Pavojingų atliekų veiklą gali vykdyti tik atestuotos įmonės.

12. DARBŲ TECHNOLOGINIS PROJEKTAS

Rangovas pradėti statinio statybos darbus gali tik parengęs darbų technologijos (vykdymo) projektą. Statybos darbų technologijos (vykdymo) projekte turi būti numatyti darbuotojų bei aplinkinių gyventojų sauga ir sveikatą užtikrinantys sprendimai, atitinkantys reikalavimus, numatant:

- konstrukcijų ir įrenginių montavimo eiliškumas;
- darbų, atliekant juos pavojingomis bei kenksmingomis sąlygomis, apimčių mažinimas;
- saugus mašinų ir darbo įrengimų išdėstymas;
- darbo vietų, panaudojant technines ir organizacines saugos priemones, įrengimas;
- darbo priemonės, kolektyvinės ir asmeninės apsauginės priemonės;
- statybvietės, darbo vietų, judėjimo kelių apšvietimas, saugos ir sveikatos apsaugos ženklai, signalizacijos ir ryšių priemonės;
- buitinių patalpų (laikinių) įrengimas, jų vietos.
- biotualetų (laikinių) įrengimas, jų vietos.
- laikinų aptvarų montavimo vietos, tipai, matmenys;
- saugos lynų ir diržų tvirtinimo vietos;
- technologinė įranga bei pagalbinės priemonės darbams aukštyje atlikti;
- priemonės ir būdai, kaip darbuotojams patekti į darbo vietas;
- jei reikia, distanciniai krovinių atkabinimo įtaisai.
- konteineriai ir tara, naudojami vienietinėms ir birioms medžiagoms bei betonui ir skiediniui laikyti;
- krovinių kėlimo reikmenys (stropai, traversai ir montavimo griebtuvai);
- kabinimo būdai, užtikrinantys sandėliuojamų ir montuojamų elementų perkėlimą į nurodytą vietą;
- įrenginiai (piramidės, kasetės), užtikrinantys sandėliuojamų konstrukcinių elementų stabilumą;
- gaminių, medžiagų, įrenginių sandėliavimo būdai ir vietos;
- montuojamų (demontuojamų) konstrukcijų laikino ir pastovaus tvirtinimo būdai;
- surenkamų elementų laikino tvirtinimo būdai, vykdant pastatų ir statinių konstrukcijų demontavimo darbus;
- pavojingų ir nepavojingų atliekų sandėliavimo zonos;
- atliekų pašalinimo būdai;
- laikinas apšvietimas;
- transporto priemonių ratų plovimo punktai;

- kėlimo kranų stovėjimo vietos su strėlės siekiu;
- pavojingų zonų ribos;
- informacinio stendo vieta;
- priešgaisrinių skydų vietos;
- grunto sandėliavimo vietos;
- rūkymo bei evakuacijos zonos.;
- laikinus tiltelius pėstiesiams su turėklais patekimo į pastatus užtikrinimui.

Naudojant statybines mašinas ir mechanizmus, statybos darbų technologijos (vykdymo) projekte reikia numatyti:

- statybinių mašinų ir mechanizmų tipą, jų pastatymo vietas ir darbo režimą, atsižvelgiant į darbų technologiją ir esamas statybos sąlygas;
- priemones, pašalinančias kenksmingų ir/arba pavojingų veiksnių poveikį operatoriui ir šalia jo dirbantiems žmonėms;
- priemones, ribojančias statybinės mašinos darbo zoną, kad į ją nepatektų žmonių buvimo vietos, taip pat mašinos darbo zonos aptvėrimą;
- ypatingas mašinų statymo sąlygas žemės nuogriuvų ribose, ant supilto grunto, nuokalnėje ar panašiai.
- Darbus atliekant iškasose ar tranšėjose turi būti nurodytas:
- saugus iškasų šlaitų nuolydis arba iškasų šlaitų sutvirtinimo būdas ir įrengimo technologija;
- įėjimo ir išėjimo į iškasas ar tranšėjas būdas;
- esant reikalui, vandens šalinimo būdai.

Siekiant apsaugoti darbuotojus nuo pavojingo elektros srovės poveikio, reikia numatyti:

- laikinų elektros įrenginių įrengimo tvarką, įtampas, laikinas elektros jėgos ir apšvietimo tinklų trasas, srovinių dalių aptvėrimo būdus ir įvadinių - paskirstymo sistemų ir prietaisų išdėstymą;
- elektros įrenginių metalinių dalių įžeminimo būdus;
- papildomas saugos priemones vykdant darbus pavojingose ir labai pavojingose patalpose, taip pat analogiškomis sąlygomis jų išorėje;
- saugius darbų atlikimo būdus elektros perdavimo linijų apsauginėse zonose bei šalia veikiančių elektros įrenginių.
- Siekiant darbuotojus apsaugoti nuo kenksmingų veiksnių poveikio (triukšmo, vibracijos, kenksmingų medžiagų darbo zonos ore) būtina:
- nustatyti darbo vietas, kuriose dėl darbų technologijos ar darbo sąlygų gali atsirasti kenksmingi veiksniai;
- numatyti darbuotojų apsaugos nuo kenksmingų gamybinių veiksnių priemones;
- esant reikalui, numatyti kenksmingų ir/arba pavojingų medžiagų laikymo vietas, būdus.

Organizacinių priemonių, užtikrinančių darbuotojų saugą ir sveikatą, statyviečių įrengimo plane turi būti numatyta:

- rangovo ir užsakovo bendros darbuotojų saugą ir sveikatą užtikrinančios priemonės dirbant veikiančios įmonės teritorijoje;
- statybos darbų vykdymo tvarka, esant keliems rangovams vienoje statybvietyje, atsižvelgiant į statybvietyje įrengimo saugos ir sveikatos priemonių planą.

Technologijos projekto ekspertizė neprivaloma.

13. GAMYBINES IR ŪKINES VEIKLOS SUSTABDYMO SĄLYGOS REKONSTRUOJANT AR KAPITALIŠKAI REMONTUOJANT STATINIUS

Šalia rekonstruojamo objekto esančioje teritorijoje jokia ūkinė ir/ar gamybinė veikla nestabdoma.

14. AUTOTRANSPORTO EISMAS KELIUOSE IR GATVĖSE, LAIKINO UŽDARYMO GALIMYBĖS IR SĄLYGOS

Rangovas turi užtikrinti, įmonių darbuotojų, savininkų ir pan. patekimą prie žemės sklypų, pastatų ar kitų statinių.

Tose vietose, kur yra tik vienas privažiavimas prie teritorijos ar pastato rekonstravimo darbus per važiuojamąją dalį vykdyti uždaru būdu arba darbus vykdyti iki važiuojamosios dalies ašies dalinai uždarius pravažiavimus užtikrinant transporto priemonės patekimą į teritoriją, prie pastato arba jei yra būtinybė įrengti laikinus privažiavimus. Likus nemažiau kaip 14 kalendorinių dienų iki žemės darbų vykdymo per pravažiavimo kelius, būtina įspėti tos teritorijos, pastatų arba statinių naudotojus, savininkus.

Esant būtinybei darbų vykdymo metu Rangovas turi būti pasiruošęs panaudoti visas priemones, kad būtų užtikrintas specialiujų tarnybų automobilių pravažiavimas susiklosčius ekstremalioms situacijoms arba įvykus nelaimei.

Atskirai atitverti mechanizmus dirbančius važiuojamojoje dalyje. Esmo organizavimą ir aptvėrimą važiuojamojoje dalyje spręsti technologiniame projekte, sprendimus priimti atsižvelgiant į „Automobilių kelių darbo vietų aptvėrimo ir eismo reguliavimo taisyklės T DVAER 12“. Jei būtų aplinkybės, likus nemažiau kaip 14 kalendorinių dienų iki eismo apribojimo pradžios, Rangovas privalo parengti ir suderinti kelių, kuriuose apribojamas eismas, eismo organizavimo schemas su Alytaus miesto savivaldybe.

Po statybos darbų įvykdymo turi būti nuvalyta ir nušluota gatvės danga bei šaligatviai, kad neliktų pašalinių statybos atliekų.

15. APRŪPINIMO ELEKTRA, VANDENIU IR KITAIŠ RESURSAIS, NUOTEKŲ ŠALINIMO AR SURINKIMO GALIMYBĖS IR SĄLYGOS STATYBOS METU

Laikinas elektros energijos tiekimas nenumatomas. Esant poreikiui rangovas naudosis savo turimu benzininiu arba dyzeliniu elektros srovės generatoriumi.

Geriamas vanduo atvežamas taroje iš miesto arba gali būti imamas iš esamo vandentiekio, įrengus apskaitos mazgą. Statybininkai ryšį su savo bendrove ir kitais abonentais palaikys mobiliaisiais telefonais.

16. BENDRIEJI STATYBOS DARBŲ STATYBVIETĖJE SAUGOS, SVEIKATOS, HIGIENOS REIKALAVIMAI IR SĄLYGOS

Prieš statybos darbų pradžią statybos Rangovas privalo įforminti aktą -leidimą, kuriame turi būti numatytos priemonės, užtikrinančios darbų saugą.

Prieš statybos darbų pradžią ir darbų eigoje statybvietėje turi būti nustatytos (nustatomos) pavojingos zonos, kuriose nuolat veikia arba gali veikti (atsirasti) rizikos veiksniai.

Pavojingoms zonoms, su nuolat veikiančiais pavojingais ir/arba kenksmingais veiksniais, taip pat priskiriamos vietos:

- prie elektros įrenginių įtampą turinčių neizoliuotų srovinių dalių;
- neaptvertos esančios aukštyje, kai aukščio skirtumas 1,3 m ir didesnis.

Pavojingoms zonoms, kuriose gali veikti (atsirasti) pavojingi veiksniai, taip pat priskiriamos vietos: esančios šalia statomų statinių ir montuojamų (demontuojamų) konstrukcijų ar įrenginių; virš kurių atliekami konstrukcijų ar įrenginių montavimo (demontavimo) darbai; virš kurių kroviniai keliami ir transportuojami kėlimo kranais; kuriose juda mašinos ar jų dalys, darbo organai.

Pavojingos zonos, kuriose nuolat veikia pavojingi ir/arba kenksmingi veiksniai, turi būti aptvertos apsauginiais aptvarais, kad kliudytų darbuotojams, neturintiems teisės patekti į tokias zonas.

Pavojingos zonos, kuriose gali veikti (atsirasti) pavojingi ir/arba kenksmingi veiksniai, turi būti aptvertos signaliniais aptvarais ir paženklintos saugos sveikatos apsaugos ženklais arba kitaip aiškiai pažymėtos.

Darbų vykdymui pavojingose zonose, kuriose nuolat veikia ar gali veikti (atsirasti) rizikos veiksniai, nepriklausantys nuo atliekamų darbų pobūdžio, turi būti išduota paskyra - leidimas.

Darbų vadovas privalo supažindinti darbuotojus su būtinomis saugos ir sveikatos priemonėmis ir instruktavimą įforminti paskyroje - leidime.

Paskyra - leidimas vykdyti darbus statinių arba komunikacijų apsauginėse zonose gali būti išduota tik turint statinių ar komunikacijų savininkų (eksploatuotojų) raštišką leidimą.

Paskyra - leidimas išduodamas darbų vykdymo laikotarpiui. Kai darbų vykdymo metu atsiranda paskyroje - leidime nenumatyti pavojingi ar kenksmingi veiksniai, darbus būtina nutraukti. Atnaujinti darbus galima tik gavus naują paskyrą - leidimą ir įgyvendinus joje numatytas priemones darbuotojų saugai ir sveikatai užtikrinti.

Asmeninės apsaugos ir sveikatos priemonės:

- Apsauginis šalmas. Darbuotojai statybvietėje turi būti aprūpinti statybiniais šalmais, atitinkančiais LST EN 397 reikalavimus.
- Pirštinės. Kiekvienas darbuotojas statybvietėje turi dėvėti jo plaštakos dydį atitinkančias pirštines.
- Apsa Medicinos ir kitų pagalbos priemonių pavadinimas uginiai darbo drabužiai. Kiekvienas darbuotojas statybvietėj turi būti aprūpintas darbo drabužiais, apsaugančiais nuo mechaninio poveikio ir gamybinio užterštumo.
- Profesinė avalinė. Kiekvienas darbuotojas statybvietėj turi būti aprūpintas batais, turinčiais metalines noseles, apsaugančias nuo energijos smūgių iki 100 J ir gniuždymo apkrovos iki 10 kN.
- Kitos būtinos priemonės pagal darbo specifiką;

Vykdydamas statybą rangovas atsakingas už būtinas pirmosios medicininės pagalbos priemones statybvietaje.

8 lentelė. Pirmosios pagalbos rinkinys.

Medicinos pagalbos ir kitų priemonių pavadinimas	Kiekis	Paskirtis
1. Didelis sterilus tvarstis*, 10 cm x 12 cm	2 vnt.	
2. Karpomas pirmosios pagalbos pleistras*, 10 cm x 6 cm	8 vnt.	
3. Lipnus pleistras*, 2,5 cm x 5 m	1 vnt.	Tvarsčiui pritvirtinti
4. Neaustinės medžiagos servetėlė*, 20 cm x 30 cm	10 vnt.	
5. Palaikomasis trikampio formos tvarstis*	1 vnt.	Pažeistai viršutinei galūnei parišti
6. Palaikomasis tvarstis*, 6 cm x 4 m	3 vnt.	
7. Palaikomasis tvarstis*, 8 cm x 4 m	3 vnt.	
8. Pirmosios pagalbos žirkklės	1 vnt.	
9. Pirmosios pagalbos pleistro juostelės*	20 vnt.	
10. Plastikinis maišelis*, 30 cm x 40 cm	2 vnt.	
11. Sterilus akių tvarstis*	2 vnt.	
12. Sterilus nudegimų tvarstis, 40 cm x 60 cm	1 vnt.	
13. Sterilus nudegimų tvarstis*, 60 cm x 80 cm	1 vnt.	
14. Sterilus žaizdų tvarstis*, 10 cm x 10 cm	6 vnt.	
15. Speciali antklodė*, ne mažesnė kaip 140 cm x 200 cm	1 vnt.	Nukentėjusiajam paguldyti ir (ar) apkloti
16. Tinklinis cilindrinis galūnių tvarstis*, 4 m	1 vnt.	
17. Vidutinio dydžio sterilus tvarstis*, 8 cm x 10 cm	3 vnt.	
18. Vienkartinės medicininės nesterilios pirštinės*	4 vnt.	
19. Pirmosios pagalbos teikimo aprašymas arba Pirmosios pagalbos teikimo atmintinė	1 vnt.	
20. Rinkinio aprašas*	1 vnt.	Tvirtinamas ant dėžutės/spintelės durelių/ dangtelio vidinės pusės

Darbų vadovas privalo nedelsiant nutraukti darbus, jei gamtinės sąlygos (pūga, vėjas, uraganas, perkūnija, sniegas ir kt.) kelia pavojų darbuotojų saugai ir sveikatai.

Nuolatinės ar laikinos darbuotojų buvimo vietos (gamybinės buities patalpos, poilsio vietos, žmonių praėjimai) turi būti už pavojingų zonų ribų.

Statybos darbuose naudojamos darbo priemonės, įrenginiai ir technologinė įranga turi atitikti saugos ir sveikatos reikalavimus ir turi būti nurodyti statybos darbų technologijos (vykdymo) projekte ar technologinėse kortelėse.

16.1. Žemės darbai

Vykdamas žemės darbus gyvenviečių ar veikiančių įmonių teritorijoje, duobės, tranšėjos ir kitos iškasos tose vietose, kur vyksta transporto ar pėsčiųjų judėjimas, turi būti aptvertos.

Vykdamas žemės darbus greta pastatų privaloma užtikrinti tų pastatų stabilumą išramstant tranšėjas ar kitais Rangvo pasirinktais efektyviais būdais, ypač esant gruntiniam vandeniui ir liūčių metu.

Perėjimo vietose per iškasas turi būti nutiesti ne siauresni kaip 1 m pločio perėjimo tilteliai su aptvarais, apsaugančiais nuo kritimo.

Šuliniai, šurfai ir kitos panašios iškasos turi būti uždengti dangčiais, skydais arba aptverti.

Prieš darbų pradžią uždaroje talpose, šuliniuose, tranšėjose ir kitose vietose, kuriose gali atsirasti kenksmingos dujos, būtina atlikti darbo aplinkos oro analizę, o darbo metu - nuolat tikrinti aplinkos orą, kad nebūtų neviršyta jų ribinė vertė.

Darbo metu atsiradus kenksmingoms dujoms, darbai šiose vietose turi būti nedelsiant nutraukti ir tęsiami tik jas pašalinus bei atlikus iš naujo oro analizę arba naudojant būtinas asmenines apsaugines priemones.

Dirbti vietose, kuriose gali atsirasti kenksmingų dujų, būtina su atitinkamomis asmeninėmis apsaugos priemonėmis (pvz., dukaukėmis su oro padavimu). Darbų vykdymui uždaroje talpose, šuliniuose turi būti skiriami ne mažiau kaip trys darbuotojai: du iš jų, esantys išorėje, prižiūri bei prireikus suteikia pagalbą dirbančiajam. Dirbti uždaroje erdvėje, šulinyje būtina su saugos diržu ir prie jo pritvirtintu saugos (gelbėjimo) lynu.

Dirbant kolektoriuose arba komunikacijų tuneliuose, turi būti atidarytos dvi artimiausios angos arba durys taip, kad darbuotojai būtų tarp jų.

Transporto ir pėsčiųjų judėjimo keliai, priėjimai prie darbo vietų ir darbo vietos turi būti reikiamai prižiūrimi, valomi nuo šiukšlių ir sniego, neužkraunami sandėliuojamomis medžiagomis, konstrukcijomis.

Statybinės mašinos ir transporto priemonės leidžiama pastatyti, jomis dirbti arba važiuoti šalia iškasų (duobių, tranšėjų, griovių ir kt.) su nesutvirtintais šlaitais tokiu atstumu, koks nurodytas statybos darbų technologijos (vykdymo) projekte.

Kai statybos darbų technologijos (vykdymo) projekte nėra nurodytų atstumų, rekomenduojamas minimalus atstumas nuo iškasų šlaito krašto iki artimiausios statybinės mašinos atramos ar transporto priemonės nustatomas pagal lentelę.

Lentelė 9

Iškasos gylis, m	Gruntas			
	Smėlis	Priesmėlis	Priemolis	Molis
Atstumas nuo iškasos šlaito krašto iki artimiausios mašinos atramos, m				
1,00	1,50	1,25	1,00	1,00
2,00	3,00	2,40	2,00	1,50
3,00	4,00	3,60	3,25	1,75
4,00	5,00	4,40	4,00	3,00
5,00	6,00	5,30	4,75	3,50

Pastaba: Parenkant atstumą, būtina įvertinti krovinio ir statybinės mašinos ar transporto priemonės masę.

Iškasos šlaite pastebėti rieduliai ir akmenys bei atsiskybę grunto sluoksniai turi būti pašalinti.

Natūralaus drėgnumo gruntuose, jei nėra gruntinio vandens ir požeminių statinių, kasti iškasas su vertikaliomis sienomis be sutvirtinimų leidžiama ne giliau, kaip:

- 1,00 m - piltiniuose, smėlio ir žvyro gruntuose;
- 1,25 m - priesmėlio gruntuose;
- 1,50 m - priemolio ar molio gruntuose.

Kasti iškasas su šlaitais be sutvirtinimų aukščiau gruntinio vandens lygio (įskaitant kapiliarinį pakilimą) arba gruntuose, nusausintuose dirbtinai pažemintus vandens lygį, leidžiama, kai iškasos gylis ir šlaito statumas (šlaito aukščio santykis su pločiu) atitinka lentelės duomenis.

Lentelė 10

Gruntai	Šlaito statumas, kai iškasos gylis ne didesnis kaip, m		
	1,5	3	5
Piltiniai nesutankinti	1:0,67	1:1	1:1,25
Smėlio ir žvyro	1:0,5	1:1	1:1
Priesmėliai	1:0,25	1:0,67	1:0,85
Priemoliai	1:0	1:0,5	1:0,75
Moliai	1:0	1:0,25	1:0,5
Liosiniai	1:0	1:0,5	1:0,5

Pastaba: Esant įvairių gruntų rūšių sluoksniams, šlaitų statumas turi būti parenkamas atsižvelgus į silpniausią grunto rūšį. Nesilaikant reikalavimų pateiktų 3 lentelėje privaloma išramstyti tranšėją, ypač atkreipti dėmesį vykdant darbus šalia pastatų.

Visais atvejais, kai iškasų gylis didesnis kaip 5 m ar esant grunto rūšims, nenurodytoms 2 lentelėje, šlaitų statumas turi būti nustatytas statybos darbų technologijos (vykdymo) projekte.

Jeigu nėra galimybės naudoti inventorinius iškasų, duobių ir tranšėjų sienų sutvirtinimus, reikia naudoti sutvirtinimus, pagamintus pagal darbdavio patvirtintus individualius projektus.

Statant sutvirtinimus, jų viršutinė dalis turi išsikišti virš iškasos krašto ne mažiau kaip 0,15 m.

Iškasos sienų sutvirtinimai statomi nuo viršaus į apačią, gilinant iškasą ne daugiau kaip kas 0,5 m, o išardomi iš apačios į viršų, užpilant iškasą.

Rišliuose gruntuose (priemoliuose, moliuose) leidžiama kasti rotoriniais ir tranšėjiniais ekskavatoriais ne gilesnes kaip 3 m tranšėjas su vertikaliomis sienomis be sutvirtinimų. Tranšėjose, kuriose dirba žmonės, turi būti įrengti šlaitų sutvirtinimai.

Dirbti iškasose su įmirkusiais šlaitais ar gilesnėse kaip 1,3 m leidžiama tik darbų vadovui apžiūrėjus grunto šlaitus ir, jei reikia, panaudojus tinkamas saugos priemones. Draudžiama lipti ir dirbti iškasose, iš kurių nepašalintas vanduo.

Kasant, transportuojant, iškraunant, išlyginant ir tankinant gruntą dvejomis ar daugiau savaeigėmis arba prikabinamomis statybinėmis mašinomis (skreperiais, greideriais, volais, buldozeriais ir kt.), judančiomis viena po kitos, tarp jų turi būti pakankamai saugūs atstumai. Jeigu darbui atlikti reikia, kad statybinių mašinų veikimo zonoje būtų darbuotojai, privaloma imtis tinkamų priemonių juos apsaugoti.

Radus sprogstamų medžiagų žemės kasimo darbus būtina nedelsiant nutraukti, užtikrinti jų apsaugą ir pranešti policijai.

16.2. Avarijos likvidavimas

Kai įvyksta avarija statinį statant/remontuojant, statybos rangovas privalo nedelsdamas:

- organizuoti ir suteikti pagalbą avarijos metu nukentėjusiems žmonėms;
- evakuoti žmones iš pavojingos zonos;
- imtis skubių priemonių, kad būtų išvengta tolesnių avarijos pasekmių;
- apsaugoti avarijos vietą nuo poveikio, galinčio trukdyti tirti avarijos priežastis;
- pranešti apie avariją (telefonu, faksu ar kitomis ryšio priemonėmis) atitinkamoms institucijoms.

Institucijoms pranešant apie avariją nurodomas statinio pavadinimas (paskirtis), adresas, statinio statytojas (užsakovas), projektuotojas, padariniai, orientacinės avarijos priežastys, nukentėjusių avarijos metu žmonių skaičius, iš jų žuvusių ir sužeistų.

Vietinė komisija dirba iki avarijos tyrimo komisijos atvykimo. Ji privalo:

- organizuoti pavojingoje būklėje išlikusių konstrukcijų laikiną sustiprinimą;
- užfiksuoti pirminę nugriuvusių konstrukcijų padėtį (aprašant, darant schemas bei eskizus, fotografuojant ar kitu būdu);
- pažymėti pavojingą zoną, organizuoti jos laikiną aptvėrimą ir pasirūpinti, kad į ją nepatektų pašaliniai asmenys;
- apklausti avarijos liudytojus bei su avarija susijusius darbuotojus ir paimti iš jų paaiškinimus (raštu arba žodžiu, tai aprašant šios komisijos akte);
- nustatyti orientacines avarijos priežastis jas nurodant komisijos akte;
- aprašyti statinio būklę po avarijos bei nurodyti statinio pakitimus ir jų atsiradimo vietas;
- turi būti laikomasi atitinkamų darbuotojų saugos ir sveikatos reikalavimų.

Avarijos atveju organizuojama evakuacija iš pastato. Žmonės iš pastato evakuojasi pagal esamus evakuacijos planus. Nurodyti evakuacijos išėjimai iš pastato neturi būti užkrauti, užrakinti, ar kaip nors kitaip apribotas jų naudojimas. Ties išėjimais neturi būti įrengta statybų zona, kad evakuojantys žmonės nepatektų į statybos aikštelę, jei nėra kitos galimybės nurodomas patikslintas evakuacijos planas.

16.3. Gamybinės sanitarijos priemonės statybos aikštelėje

Rangovas paruošiamųjų statybos darbų technologiniame projekte turi numatyti konkrečius sprendinius bei priemones, užtikrinančias darbuotojų saugą ir sveikatą (STR 1.06.01:2016).

Projekto sprendiniai turi atitikti DT5-00. 2000-12-22 "Saugos ir sveikatos taisyklės" SDTB12 "Darboviečių įrengimo bendrieji nuostatai".

Priemonėse būtina atkreipti dėmesį:

- pašaliniai asmenys nepatektų į statybos aikštelę bei darbų vykdymo zoną;
- daubos, tranšėjos, žmonių judėjimo vietose turi būti aptvertos ir pažymėtos gerai matomais įspėjamaisiais ženklais;
- per tranšėjas turi būti įrengti laikini tilteliai;
- pavojingos zonos, vykdant darbus, turi būti pažymėtos įspėjamaisiais ženklais, darbo vietos apšviestos tamsiu paros metu;
- kasamų daubų ir tranšėjų šlaitų nuolydžiai atitiktų DT 5-00 nurodymus ir reikalavimus;
- kėlimo mechanizmai turi būti neperkrauti;
- krovinių priėmimo įtaisų (stropų) krovininiai kabliai turi būti su apsauginiais užraktais; pakabintos konstrukcijos negali būti paliktos darbo pertraukų metu; elektriniai ir statybos mechanizmai, įrankiai turi turėti įžeminimą;
- žemės darbai prie esamų inž. tinklų turėtų būti vykdomi rankiniu būdu, dalyvaujant atitinkamų tarnybų atstovams;
- nulipimui į tranšėjas, daubas ir išlipimui iš jų turi būti įrengtos lipynės su turėklais arba kopėčios;
- aikštelėje turi būti paskirtas atsakingas darbuotojas už visų darbo saugos reikalavimų vykdymą.

Vykdant statybos darbus reikia vadovautis priešgaisrinėmis apsaugos taisyklėmis. Objekte turi būti įrengtas priešgaisrinis postas. Turi būti užtikrinamos tinkamos gesinimo sąlygos. Gaisro atveju turi būti užtikrintas gesinimo mašinų privažiavimas prie statyb vietės. Rūkyti galima tik tam skirtose vietose (vietos numatomos technologiniame projekte).

16.4. Pagrindiniai mechanizmai ir įrankiai statybos darbams

Lentelė 11. Pagrindiniai statybiniai mechanizmai naudojami šilumos tiekimo tinklų statybos darbams

Eil. Nr.	Statybinių mechanizmų pavadinimas	Atliekami darbai
1.	Ekskavatoriai	Žemės darbams
2.	Buldozeriai	Grunto nustūmimas
3.	Universalus krautuvas	Įvairiems darbams
4.	Nivelyrai	Tranšėjos įgilinimui matuoti
5.	Lazerinis matuoklis, ruletės	Atstumui matuoti
6.	Vibroplokštės	Grunto tankinimui

Eil. Nr.	Statybinių mechanizmų pavadinimas	Atliekami darbai
7.	Kelmarovė	Kelmų rovimas
8.	Autosavivarčiai 8 t keliamosios galios	Grunto atvežimui/išvėžimui
9.	Suvirinimo aparatai	Vamzdžių, konstrukcijų suvirinimui
10.	Dujinis metalo suvirinimo/pjovimo degiklis (autogenas)	Metalo pjaustymui
11.	Elektriniai gręžtai	Įvairiems poreikiams
12.	Kampinis šlifuoכלis	Įvairiems poreikiams
13.	Benzininiai diskiniai pjūklai	Asfalto dangos pjovimui
14.	Siurbliai vandeniui	Atsiradusio gruntinio vandens atsiurbimui
15.	Vibrovoliai	Aplinkotvarkos darbams
16.	Asfalto klotuvas	Asfaltbetonio dangos įrengimas

Išvardinti pagrindiniai mechanizmai, transporto priemonės ir įrankiai statyboje gali būti pakeistos ir kitomis analogiškomis ar panašiomis mašinomis.

16.5. Geodezinė kontrolė

Rangovai privalo vykdyti geodezinę darbų kontrolę ir užtikrinti, kad statinio išdėstymas plane ir vertikalus profilis atitiktų statinio projekto reikalavimus. Suderinta su Statytoju tvarka (periodiškumu), atlikti pastatytų statinių ar nutiestų inžinerinių tinklų ir komunikacijų geodezines nuotraukas, leidžiama užpilti gruntu minėtus tinklus bei komunikacijas tik po to, kai yra atlikti jų geodeziniai matavimai ir padarytos geodezinės nuotraukos.

Visos statinio geodezinės kontrolinės nuotraukos registruojamos formoje F-15, formoje F-16 pateikti geodezinių kontrolinių nuotraukų blankai. Geodezines kontrolines nuotraukas registruoja geodezininkas kartu su statinio statybos vadovu (bendrųjų ar specialiųjų statinio statybos darbų vadovu – kai vykdomi bendrieji ar specialieji statybos darbai). Registruojant nurodoma schemų, nuotraukų pavadinimai, atlikimo data, atitiktis statinio projektui ir rasti nukrypimai.

Inžinerinių tinklų planai (geodezinės nuotraukos) užsakomi ir atliekami STR 1.06.01:2016 IV skyriuje, GKTR 2.01.01:1999 ir Geodezininko kvalifikacijos pažymėjimų išdavimo, galiojimo sustabdymo, galiojimo panaikinimo taisyklių nustatyta tvarka.

17. APLINKOSAUGOS IR TREČIŲJŲ ASMENŲ INTERESŲ APSAUGOS REIKALAVIMAI

Statinys turi būti statomas ir pastatytas, o statybos sklypas tvarkomas taip, kad statybos metu ir naudojant pastatytą statinį trečiųjų asmenų gyvenimo ir veiklos sąlygos, kurias jie turėjo iki statybos pradžios,

galėtų būti pakeistos tik pagal normatyvinių statybos techninių dokumentų ir normatyvinių statinio saugos ir paskirties dokumentų nuostatas. Šios sąlygos yra:

- statinių esamos techninės būklės nepabloginimas;
- galimybė patekti į valstybinės ir vietinės reikšmės kelius bei gatves;
- galimybė naudotis inžineriniais tinklais;
- patalpų, skirtų žmonėms gyventi, dirbti ar verstis kita veikla, natūralaus apšvietimo pagal higienos ir darbo vietų įrengimo reikalavimus išsaugojimas;
- gaisrinę saugą reglamentuojančiais dokumentais nustatytų saugos priemonių išsaugojimas;
- apsauga nuo keliamo triukšmo, vibracijos, elektros trikdymų ir pavojingos spinduliuotės;
- apsauga nuo oro, vandens, dirvožemio ar gilesnių žemės sluoksnių taršos; aplinkos apsaugos statinių bei priemonių, jų veiksmingumo išsaugojimas; gamtos ir kultūros vertybių išsaugojimas; vertingų želdinių išsaugojimas; gaisro gesinimo sistemų išsaugojimas;
- hidrotechnikos statinių ir melioracijos įrenginių išsaugojimas, kad nebūtų pažeistas tų statinių ir įrenginių sukurtas hidrogeodinaminis režimas.

Visi statybos mechanizmai turi būti tvarkingi. Degalų ir tepalų nutekėjimas ir patekimas į gruntą neleistinas. Rangovas turi užtikrinti, kad privažiavimo keliai, praėjimo vietos būtų visuomet švarios bei be kliūčių. Rangovas atsako už žalą, padarytą tokiems keliams, praėjimo vietoms.

Rangovas rangos sutarties galiojimo metu privalo prižiūrėti ir užtikrinti tvarką grunto kasimo ir supylimo darbų vietose, transportavimo keliuose, atliekų naikinimo vietose. Privalo saugoti aplinką nuo dulkių, dūmų, cheminės taršos, triukšmo.

Statybinės atliekos, šiukšlės, susikaupus atitinkamam kiekiui, išrūšiuojamos, pakraunamos į konteinerius ir išvežamos į atitinkamus sąvartynus ar atliekų perdirbimo įmones. Sąskaitos - faktūros, gautos išvežant statybines atliekas, saugomos iki komplekso pridavimo ir pateikiamos komisijai.

Vykdamas grunto ir konstrukcijos tankinimo darbus rangovas privalo imtis visų priemonių, dėl tankinimo darbų skleidžiamos vibracijos, neigiamo poveikio apribojimo šalia esamų pastatų, ypač tam jautrių.

Visa aplinka tiek darbo zonoje, tiek greta, jeigu ji statybos proceso metu buvo pažeista, turi būti atstatyta į pirmykštę padėtį arba taip, kaip buvo numatyta projekto užduoties sąlygose.

18. STATINIŲ STATYBOS IR STATYBOS DARBŲ EILIŠKUMAS. SPECIALŪS REIKALAVIMAI STATYBOS DARBŲ TECHNOLOGIJAI

18.1. Pamainų skaičius

Pamainų skaičių nustato Rangovas vadovaudamasis LR darbo kodekso nuostatomis.

18.2. Specialūs reikalavimai darbams

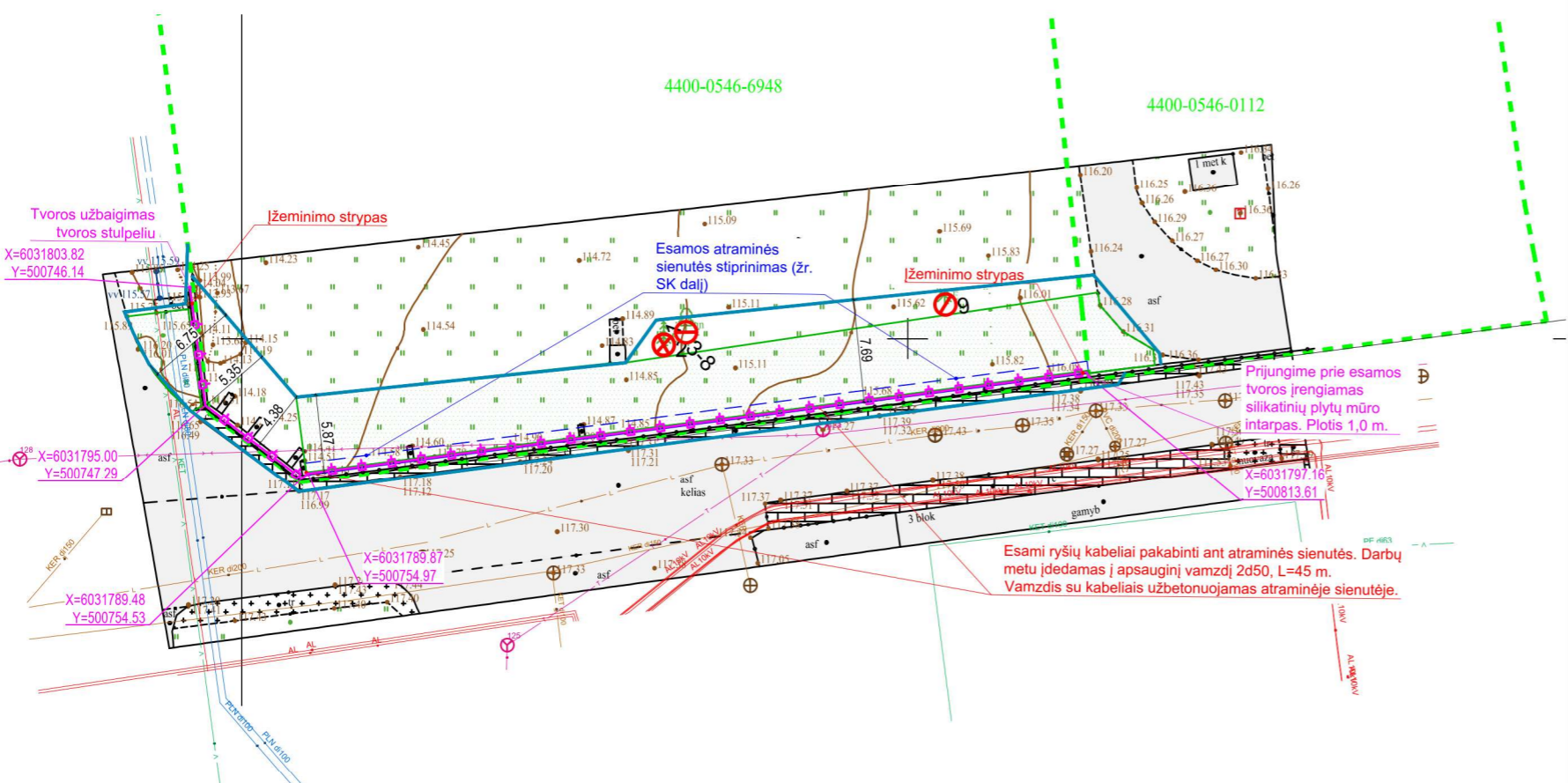
18.2.1. Statinio konstrukcijos

Visi reikalavimai konstrukcijų įrengimui pateikti projekto konstrukcijų dalies techninėse specifikacijose.

19. STATINIO KONSERVAVIMAS

Sustabdžius statinių statybą atliekami jų konservavimo darbai STR 1.06.01:2016 "Statybos darbai. Statinio statybos priežiūra" nustatyta tvarka ir atvejais.

Laida	Išleidimo data	Laidos statusas. Keitimo priežastis (jei taikoma)		
Projektuotojas	Kvalifikaciją patvirtinančio dokumento Nr.	Pareigos	Vardas, pavardė	Parašas
0	2024.04.30	Statybos darbams		
UAB "Jandas"	38001	SPV		
	38002	SPDV		



Pastabos

1. Koncentruotas medžiagų, statybinių konteinerių, biotualetų, atliekų konteinerių ir pan. sandėliavimas statybos teritorijoje galimas, atskirai suderinus su tinklų savininkais, kurių apsaugos zonose numatomas sandėliavimas, sklypų savininkais (jei sandėliavimas numatomas suformuotame sklype) bei Alytaus miesto savivaldybe (sandėliuojant valstybinėje, laisvoje žemėje).
2. Pavienu medžiagų sandėliavimas galimas aptvortoje darbų zonoje laikantis aiškinamajame rašte nurydų reikalavimų.
3. Statybos metu užtikrinti patekimą į pastatus ir gretimas teritorijas.
4. Atsiradus pavojingai zonai už statybvietės aptvėrimo, privalo dalyvauti reguliuotojas ir pašalinius asmenis nukreipti saugiu taku.
5. Statyvietė turi būti atitverta nuo įtampų turinčių įrenginių ir rangovo personalui draudžiama patekti prie įtampų turinčių įrenginių.

Alytaus rajono

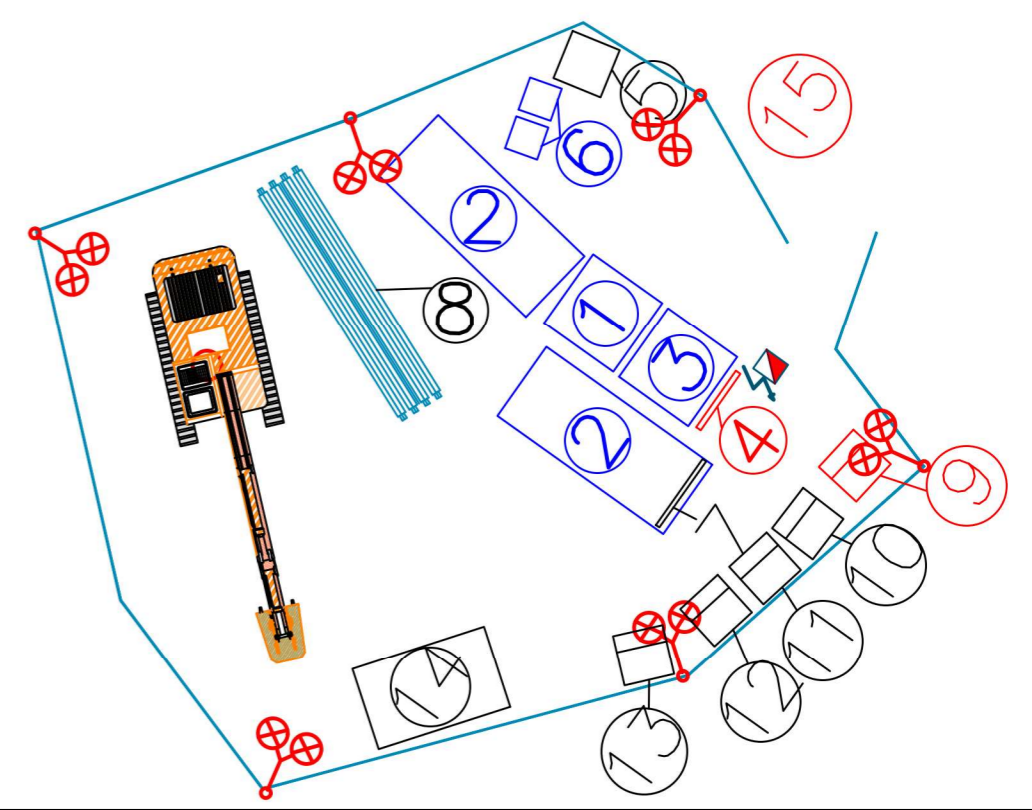
Sutartiniai žymėjimai

- Statybvietės aptvėrimas
- Projektuojama segmentinė cinkuota tvora
- - - Žemės sklypai
- Vejos atstatymas

Statybų aikštelės įrengimo schema ir ekskavatoriaus darbo zonos schema

EKSPLIKACIJA

- ① Laikinos butinės patalpos (darbų vadovo - 1 vnt.)
- ② Laikinos butinės patalpos (darbininkams 2 vag.)
- ③ Laikinas uždaras medžiagų/įrankių sandėlis
- ④ Gaisrinis skydas (1 vnt.)
- ⑤ Rūkymo vieta
- ⑥ Kilnojamas biotualetas (2 vnt.)
- ⑦ Informacinis stendas (laikinas)
- ⑧ Medžiagų sandėliavimas
- ⑨ Pavojingų atliekų konteineris
- ⑩ Netinkamų perdirbti atliekų konteineris
- ⑪ Perdirbti ir pakartotinai naudoti tinkamų atliekų konteineris
- ⑫ Inertinių atliekų konteineris
- ⑬ Komunalinių atliekų konteineris
- ⑭ Ratų plovimo punktas
- ⑮ Evakuacijos vieta



0	2024-05	Statybo
Laida	Išleidimo data	Laidos statusas.
Kval. patv. dok. Nr.		
38001	SPV	Statinio projekto
38002	SPDV	Supra
		g. 9
		Statinio numeris
		Brėžinio pavadin
		Brėžinio žymuo:
LT	Statytojas/ užsakovas:	AB "LITGRID"